



RAPPORT D'ACTIVITÉ 2022

AOUSTE SUR SYE - AUBENASSON - AUREL - CHASTEL ARNAUD - CREST - ESPENEL LA
CHAUDIÈRE - MIRABEL ET BLACONS - PIÉGROS LA CLASTRE - RIMON ET SAVEL
SAILLANS - SAINT BENOIT EN DIOIS - SAINT SAUVEUR EN DIOIS - VERCHENY - VÉRONNE

PRÉAMBULE



De la fête des petits lors de l'équinoxe du printemps au lancement des travaux de la zone d'activité des Valernes ; de l'ouverture de l'espace jeunes à Crest, à la première fête de la forêt à Piégros-la-Clastre ; de l'optimisation de la collecte des déchets, à l'installation des aménagements touristiques dans les communes de montagne ; notre communauté de communes montre qu'elle œuvre cette année encore avec efficacité autour de ses ambitions.

2022 a aussi vu l'approbation de notre projet de territoire pour notre cœur de Drôme qui a conforté notre volonté que chaque action, chaque projet contribue à amplifier notre transition écologique, à préserver notre environnement, et à apporter le meilleur service possible à nos concitoyens. Des orientations politiques fortes qui nous ont également amenées à revoir notre identité visuelle, afin de moderniser et retrouver une cohérence à l'image du dynamisme de notre « cœur de Drôme ».

Pour terminer mon propos, je tiens à souligner le professionnalisme et l'implication de nos agents qui s'investissent pleinement au quotidien dans leurs missions pour un service public de proximité de qualité et pour faire de notre Cœur de Drôme un éco-territoire vivant, solidaire et inventif.

Denis BENOIT, Président

FAITS MARQUANTS



Juin
Optimisation de la collecte des déchets

- simplification du tri : un unique conteneur jaune pour les papiers et les emballages,
- installation des colonnes à carton, le déploiement des points d'apport volontaire...

Octobre ...
1^{ère} édition de la fête de la forêt
+ de 650 visiteurs



Novembre
Lancement des travaux des Valernes
320 000€ de travaux d'aménagement



Mars
Retour de la fête des petits « temps de partage incontournable de la petite enfance »
+ de 300 participants

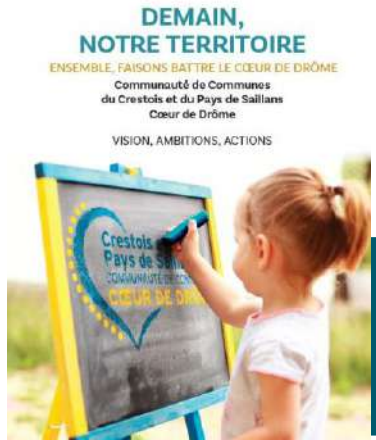


..... Juillet
Inauguration des 9 aménagements touristiques

Décembre
Lancement du service d'autopartage



..... Avril
Ouverture de l'espace jeunes à Crest
20 jeunes adhérents



Septembre
Présentation du projet de territoire et du nouveau logo

SOMMAIRE



Présentation de l'intercommunalité

Page 4



Développement & aménagement durable

Page 16



Développement économique et touristique

Page 19



Mobilité & transition écologique

Page 23



Collecte & traitement des déchets

Page 29



Traitement des eaux usées

Page 32



Services techniques

Page 35



Bâtiments & manifestations sportives

Page 39



Services mutualisés

Page 42



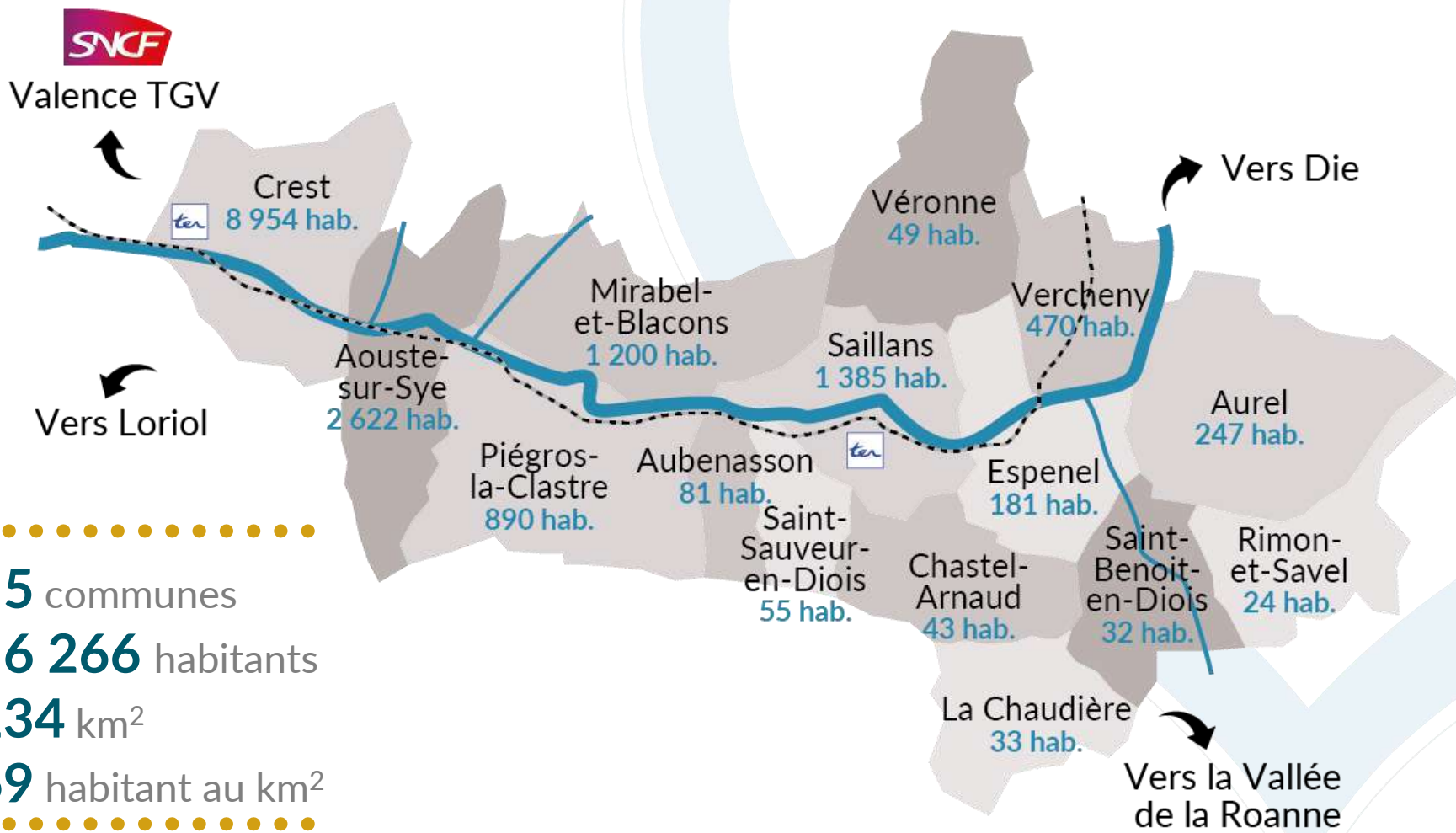
Services aux familles

Page 45

PRÉSENTATION DE LA COMMUNAUTÉ DE COMMUNES

UN TERRITOIRE

SITUÉ EN CŒUR DE DRÔME

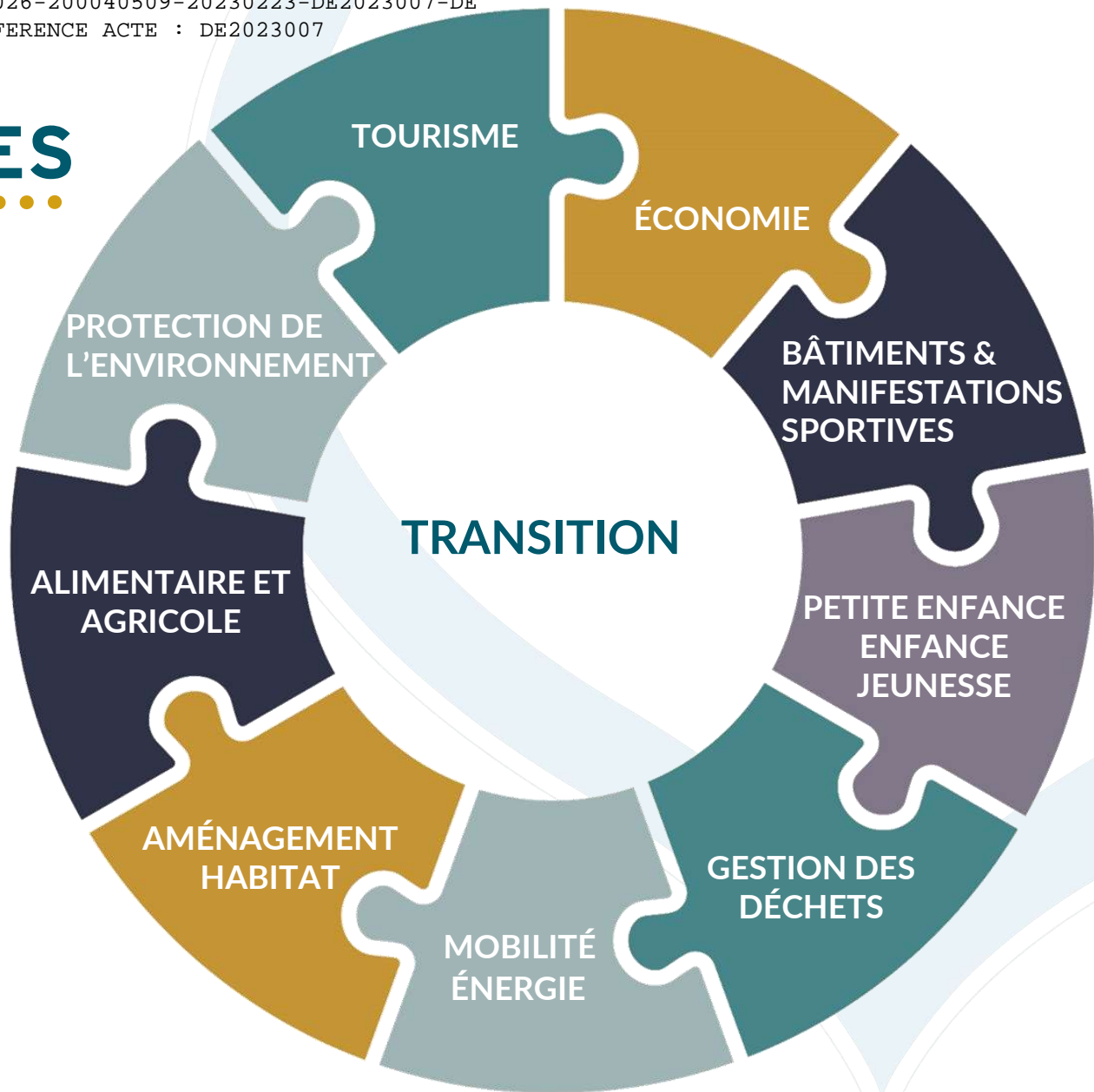


15 communes
16 266 habitants
234 km²
69 habitant au km²



Source INSEE : population municipale double compte 2022

LES COMPÉTENCES



LA GOUVERNANCE



Le Conseil Communautaire

C'est l'organe délibérant, il comprend tous les élus de l'intercommunalité soit 39 conseillers communautaires, qui ont pour rôle de voter les différentes délibérations relatives au fonctionnement et aux missions de l'intercommunalité.



Le Président

Il est l'organe exécutif de la collectivité et élu communautaire. Il préside le conseil et met en œuvre les décisions avec l'aide des services.



Les Vice-présidents

Les 8 vice-présidents représentent le président pour l'exercice des différentes compétences de la collectivité.

Délégations



Le Bureau Communautaire

Le bureau est composé du président et de 14 élus. Il informe les élus sur les avancées des projets, tout en assurant la coordination des actions.

39 délégués communautaires
15 membres du bureau communautaire
9 commissions thématiques
7 conseils communautaires en 2022
19 bureaux communautaires en 2022



Les commissions

Elles réunissent une dizaine d'élus et les techniciens concernés pour mettre en œuvre le projet de territoire et travailler les dossiers en cours.

LES RESSOURCES HUMAINES

Début 2020, le COVID a forcé la mise en place de nouveaux modes de travail impactant fortement les services ressources humaines.



1 339 bulletins établis

- 1 244 bulletins de paie
- 95 bulletins d'indemnité d'élus



505 arrêtés du Président liés à la gestion du personnel



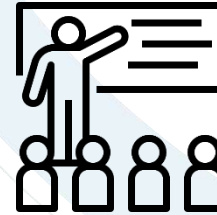
117 contrats de travail et **52** avenants



4 dossiers de reprise des services antérieurs :
1 stagiairisation et **3** titularisations



73 déclarations auprès de la CPAM



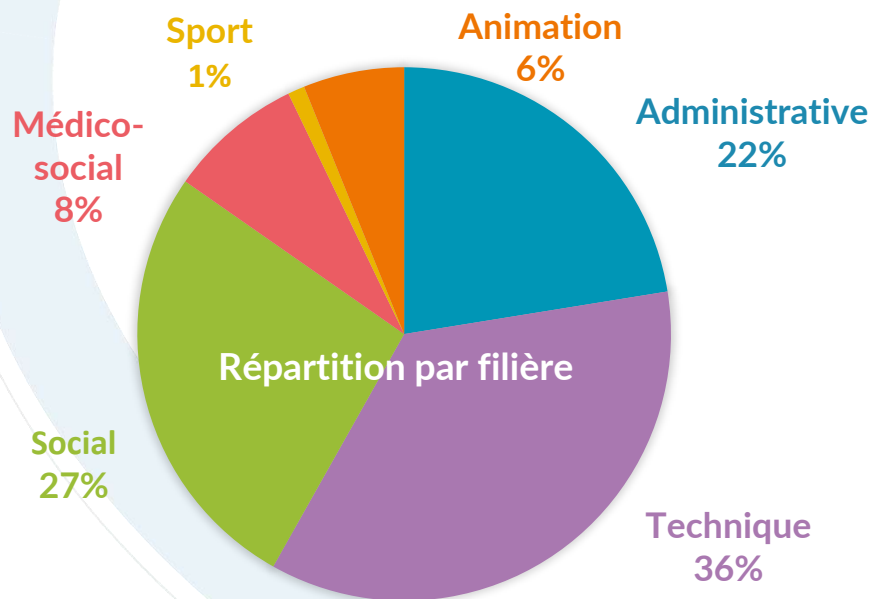
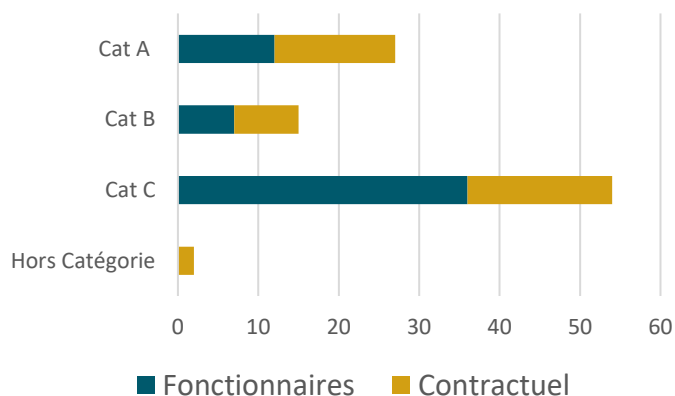
72 agents ont suivi au moins une formation



8 mises en disponibilité, principalement pour des nouveaux projets professionnels

LES RESSOURCES HUMAINES

Répartition des 98 agents par catégorie et statut

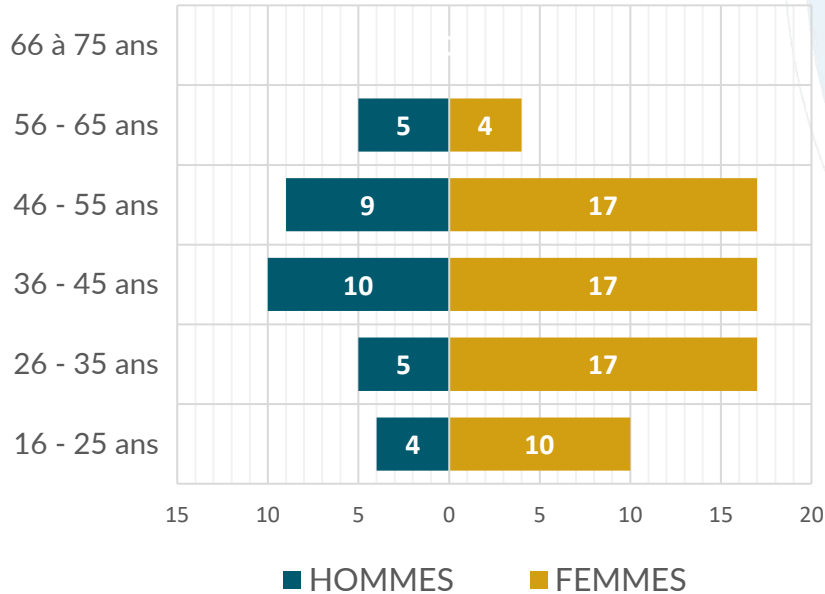


EN 2022

- **56 %** des agents sont fonctionnaires (soit 55 fonctionnaires et 43 contractuels).
- **98 agents** représentant 92.80 Equivalents Temps Plein (ETP).
- Les fonctionnaires (titulaires et stagiaires) représentent 51 ETP.
- **Plus de 1/3 des agents** sont dans la filière technique (cependant en forte baisse en comparaison avec 2021), suivi de près par la filière sociale (dont médico sociale). La filière administrative se maintient entre 20 et 25 % depuis plusieurs années.

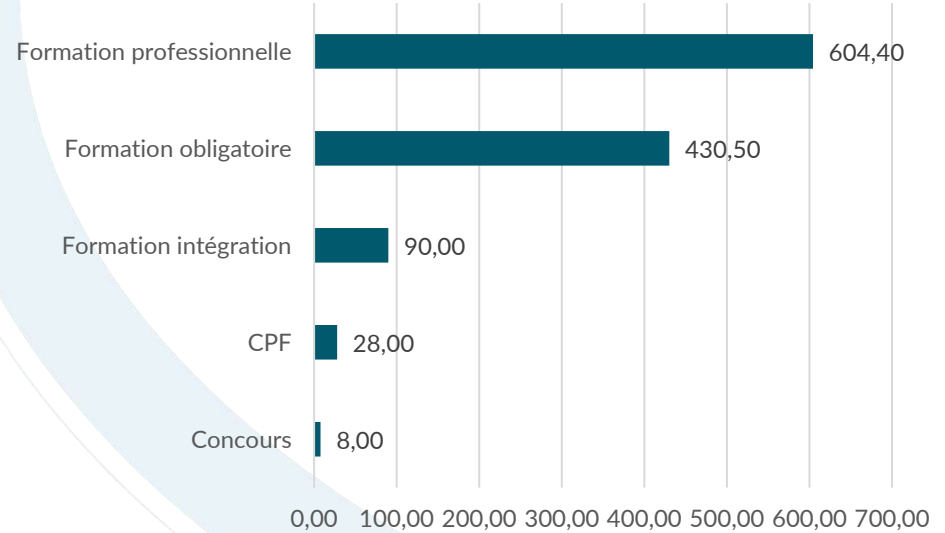
LES RESSOURCES HUMAINES

Effectif par tranche d'âge



La présentation des 98 agents de la collectivité par sexe et par tranche d'âge au 31 décembre 2022 reflète une majorité de femmes également répartie dans les différentes tranches d'âge.

Type de formation effectuée

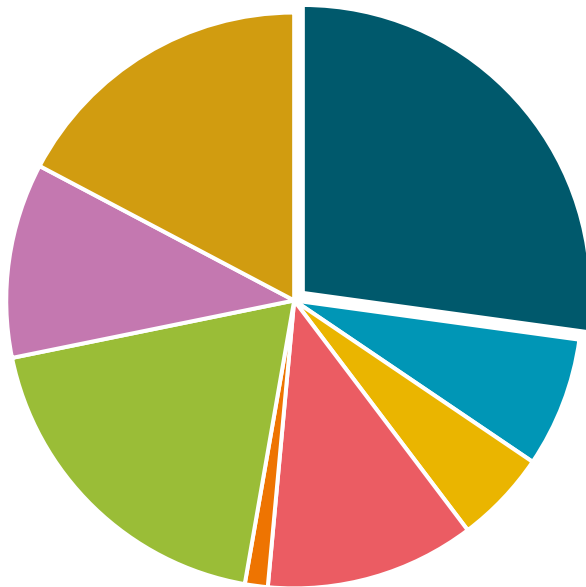


En 2022, 72 agents ont effectué au moins une formation. Le développement des webinaires (formation en distanciel) entraîne une plus grande accessibilité à la formation. Au total, 1 161 heures de formation ont été suivies en 2022 (représentant env. 165 jours de 7h). La collectivité a accueilli une formation de 2 jours en intra suivie par 10 agents.

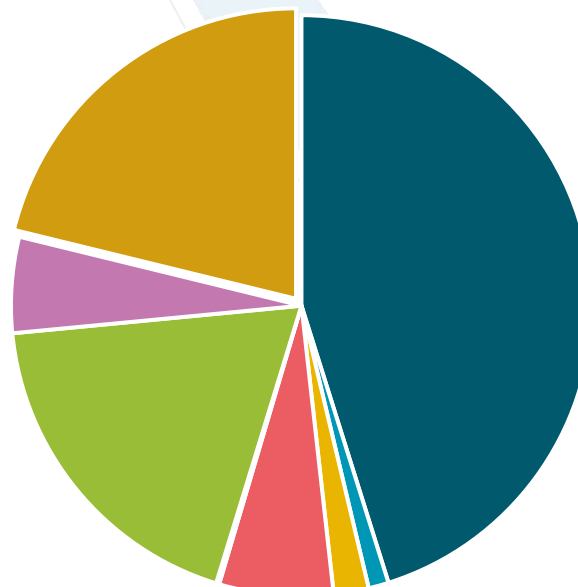
FINANCES

Le budget de la communauté de communes est composé d'un **budget principal** et de **5 budgets annexes** (station d'épuration, zone d'activité des Valernes, Eco parc du Pas de Lauzun, production d'énergies renouvelables et Service Public de la Performance Energétique de l'Habitat). Le budget annexe « bureaux industriels et économiques » est un service HT dans le budget principal.

BUDGET FONCTIONNEMENT



Dépenses : 11 638 178 €
(dont 9 628 764 € pour le budget principal)



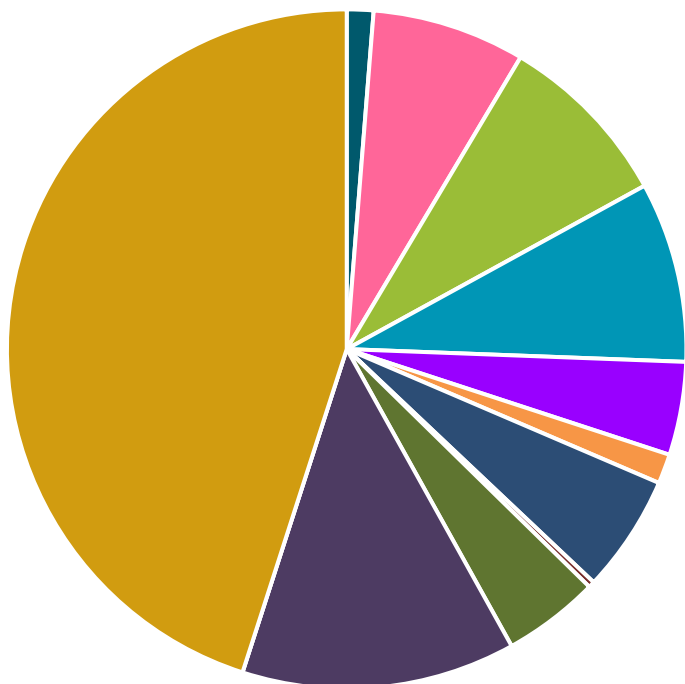
Recettes : 12 691 809 €
(dont 10 002 809 € pour le budget principal)

- ADMINISTRATION
- SPORT
- JEUNESSE
- FAMILLE
- LOGEMENT
- DECHETS
- ACTION ECONOMIQUE
- BUDGETS ANNEXES

FINANCES

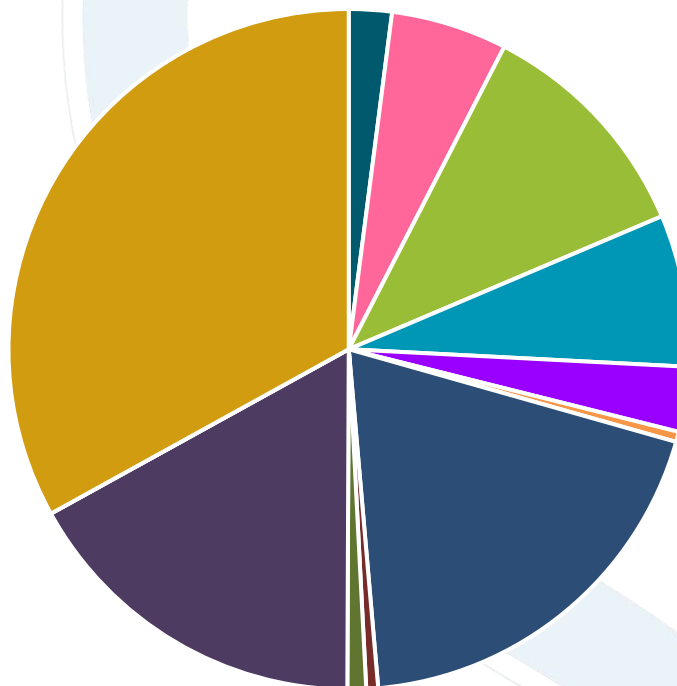


BUDGET INVESTISSEMENT



Dépenses : 4 685 190 €

(dont 2 575 135 € pour le budget principal)



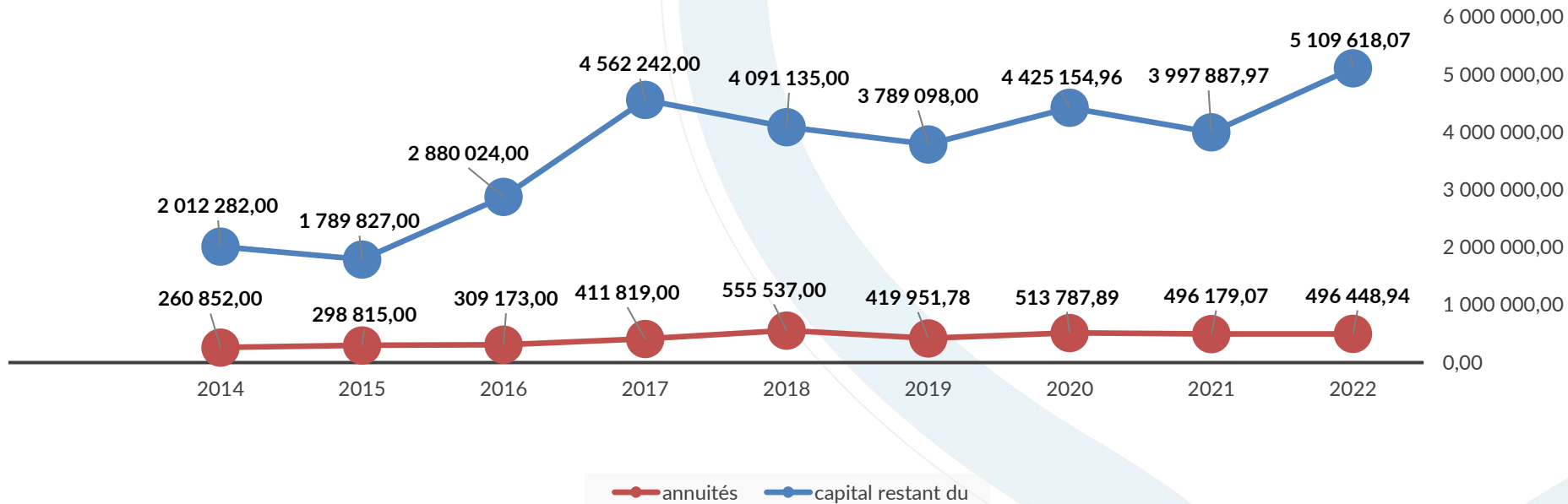
Recettes : 3 978 486 €

(dont 2 664 613 € pour le budget principal)

- ADMINISTRATIF
- SOCIAL
- DECHETS
- SPORT
- TOURISME - VELODROME
- ENERGIE
- AMENAGEMENT DE L'ESPACE
- AUTRE OPERATION
- CSE
- AJ Enfants SAILLANS
- SCHEMA CYCLABLE
- BUDGETS ANNEXES

Au service comptabilité, 2 910 mandats de paiement et 1 050 titres de recettes ont été émis soit une augmentation de 23 % par rapport à 2021.

L'ÉVOLUTION DE LA DETTE



Avec les nouveaux emprunts contractés en 2022 (ADN 2^{ème} tranche, matériel environnement et acquisition de l'EHPAD), la capacité de désendettement de la collectivité augmente légèrement en passant de 4,7 années à 6,7 années mais ce qui reste acceptable. De plus, dès 2024, l'encours de la dette retrouvera quasiment son niveau de l'année 2021, du fait du remboursement de la dette d'environ 500 000 euros par an .

FISCALITÉ

Cette augmentation a eu lieu pour financer la tranche 2 du déploiement de la fibre, comme en 2017 pour la tranche 1.

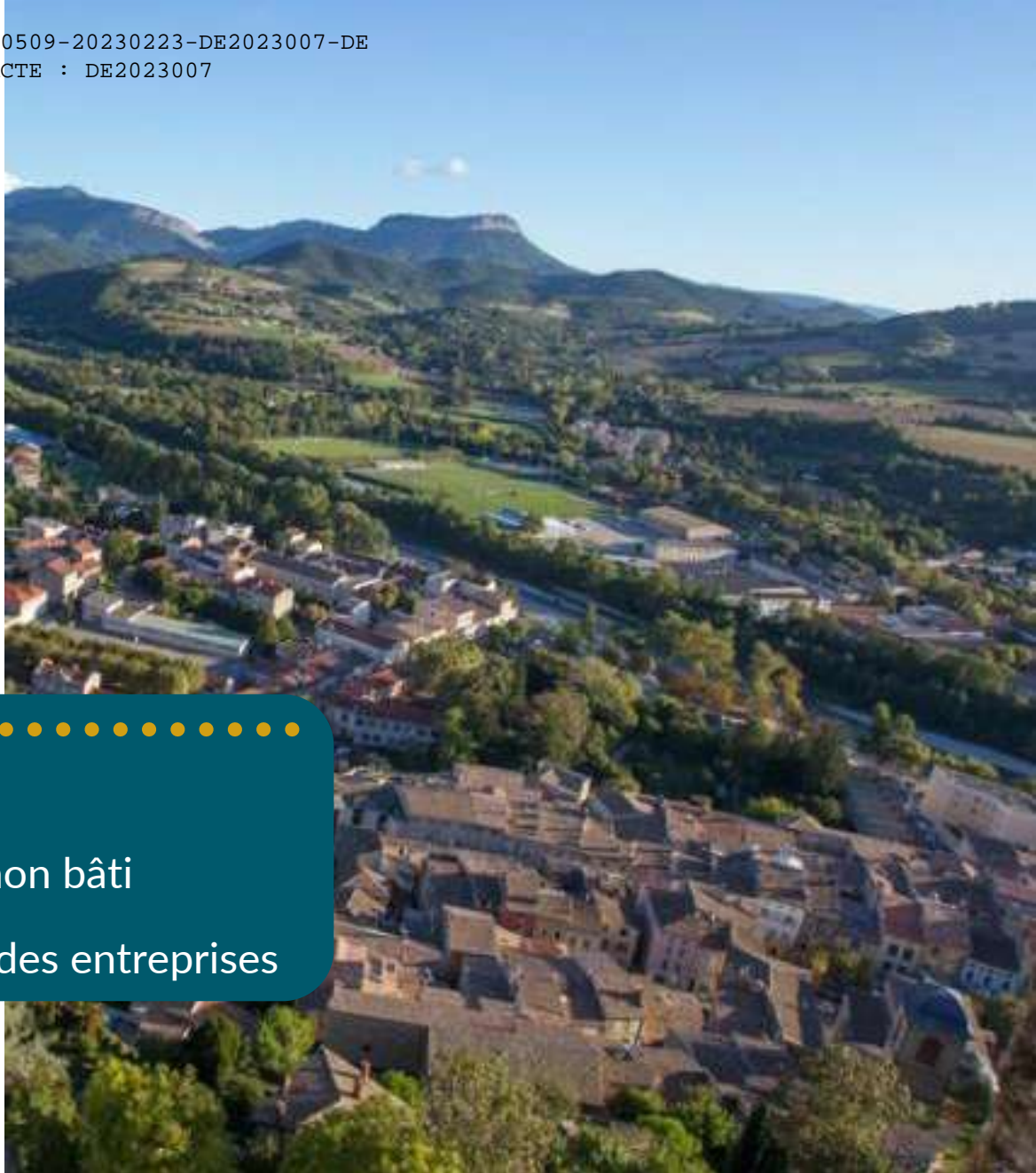
Rappel du montant total d'investissement : 2 775 M€

TAUX D'IMPOSITION

4,10 % taxe foncière

10,71 % taxe sur le foncier non bâti

26,77 % cotisation foncière des entreprises



COMMANDE PUBLIQUE

La commande publique s'est élevée à près de **1 600 000 €** en 2022.

75 000 €

Fourniture et mise en service de panneaux photovoltaïques sur les équipements de la CCCPS (siège de la collectivité, piscine à Crest, vestiaires du foot à Saillans et crèche à Aouste-sur-Sye).

234 000 €

Renouvellement pour 3 ans du marché public d'entretien ménager des bâtiments sportifs, culturels et économiques.

DÉVELOPPEMENT & AMÉNAGEMENT DURABLE

AMÉNAGEMENT & HABITAT

Promouvoir un cadre de vie de qualité, permettre à tous de vivre dans un logement digne et accessible, soutenir la création de logements sociaux, favoriser la qualité architecturale et environnementale des projets d'aménagement portés par les communes, voici quelques-unes des convictions qui ont guidé les projets de l'intercommunalité en 2022.

Missions principales

- Aménager et planifier l'espace à l'horizon 2040 à travers le projet de SCoT porté par le Syndicat Mixte et auquel la CCCPS participe activement aux côtés de la CCVD.
- Élaborer et animer une politique de l'habitat.
- Soutenir financièrement la production de logements locatifs sociaux dans les communes.
- Promouvoir la qualité architecturale et environnementale des projets en soutenant financièrement l'accompagnement des communes par le Conseil d'Architecture, d'Urbanisme et d'Environnement.

14 000 euros versés ou attribués à des bailleurs sociaux pour la production de logements sociaux, correspondant à la création de 12 logements sociaux

8 réunions de concertation avec les élus et les professionnels pour élaborer le Programme Local de l'Habitat

AMÉNAGEMENT & HABITAT



UNE ANNÉE CHARGÉE POUR LE SCOT

2022 a été consacrée à deux sujets à forts enjeux : l'élaboration du Document d'Objectifs et d'Orientations qui est la traduction réglementaire des orientations d'aménagement et de développement de ce document d'urbanisme et la réalisation d'une étude sur les ressources disponibles et les besoins en eau, ressource qui conditionnera le développement du territoire sur les années à venir.



POURSUITE DE L'ÉTUDE D'ÉLABORATION DU PLH

En 2022, la CCCPS a poursuivi la réalisation du programme local de l'habitat qui lui permettra une fois celui-ci adopté d'avoir une stratégie opérationnelle d'intervention sur l'habitat à l'horizon de 6 ans. Après avoir partagé le diagnostic, les élus et les professionnels ont poursuivi le travail pour définir les orientations prioritaires de la politique habitat au regard des enjeux et des moyens disponibles.



ADHÉSION À L'OBSERVATOIRE BI- DÉPARTEMENTAL DE L'HABITAT

Depuis quelques années, la CCCPS est adhérente à cet observatoire afin de connaître les marchés immobiliers et les équilibres démographiques et sociaux et de réajuster, si nécessaire, les politiques et les actions menées par l'intercommunalité.

Dans le cadre de cette adhésion, l'ADIL a réalisé en 2022 une étude à la demande la CCCPS, sur le renouvellement générationnel.

ÉCONOMIE

Le service développement économique accompagne l'ensemble des acteurs économiques du territoire. Les entreprises sont suivies, dès leur création, afin d'orienter et d'aider au montage de leur projet, puis tout au long de leur développement, que ce soit pour la recherche de financement, de locaux ou pour les partenariats à tisser localement et leur projet de croissance.

Missions principales

- Accompagnement des porteurs de projets à la création et reprise d'entreprises
- Animation du tissu économique en lien avec les partenaires institutionnels et privés (entreprises, CCI, CMA, IVDD, banques, Région, acteurs de l'emploi, ...)
- Actions de développement économique (soutien aux filières en développement, aides à la croissance,...)
- Développement et optimisation de l'immobilier d'entreprises (aide à l'immobilier d'entreprises, mise en relation demande/offre, gestion de bâtiments industriels et économiques, développement de parcs d'activité, ...)

Soutien à la création d'activité

25 porteurs de projets accueillis en direct
(baisse de 20 % entre 2021-2022)

52 % des porteurs de projets accompagnés ont lancé leur activité, 28 % poursuivent leur projet de création

+ 40 emplois créés sur le territoire dans le cadre des actions de soutien à l'entrepreneuriat (soit une augmentation de 66 % par rapport à 2021)

ÉCONOMIE



COMMERCIALISATION DE L'ECOPARC DU PAS DE LAUZUN

En 2022, 4 projets sont sortis de terre et 5 chantiers supplémentaires ont été lancés. Sur les 23 parcelles, 13 ont été vendues, 3 sont sous compromis de vente et les 7 terrains restants font l'objet de projets d'implantation. L'ensemble des parcelles devrait être vendu d'ici la fin 2023.



AMÉNAGEMENT DE LA ZONE D'ACTIVITÉS LES VALERNES

L'aménagement de la zone d'activité des Valernes a commencé en août 2022 et sera terminé en mars 2023. Réalisée sur une ancienne friche, proche du centre ville et de toutes les commodités, la zone est idéalement placée. Sa commercialisation a débuté avec plusieurs projets d'implantation.



PARTENARIAT AVEC INITIATIVE VALLÉE DE LA DRÔME DIOIS

Le travail partenarial mené avec IVDD pour développer la création d'activités a permis de soutenir financièrement 17 projets de création ou de reprise d'entreprise. Cela représente un montant de prêt d'honneur complémentaire aux prêts bancaires de 193 000 € qui a permis la création de 32 emplois.

TOURISME

Les retombées économiques induites par le tourisme sont importantes pour le développement de notre territoire. De par son histoire, son patrimoine bâti, culturel et naturel exceptionnel, le Cœur de Drôme dispose d'une forte attractivité.

Aussi, il s'agit de préserver ce patrimoine, d'accompagner les acteurs du tourisme dans un contexte de changement climatique et de prendre en compte les enjeux liés à l'acceptabilité du tourisme par les habitants du territoire.

Missions principales

- Suivi de la destination touristique « Vallée de la Drôme »
- Coordination stratégique et soutien financier aux actions portées par l'office du tourisme intercommunal
- Développement d'aménagements touristiques
- Valorisation, réhabilitation et entretien des sentiers de randonnées pédestre et VTT
- Entretien et développement touristique de l'itinéraire cyclable intercommunal la Vélodrome.
- Collecte et gestion de la taxe de séjour

189 984 nuitées passées en cœur de Drôme (adultes payant la taxe de séjour) (+ 9 % par rapport à 2021)

155 000 € de subvention de fonctionnement annuelle versée à l'Office de Tourisme

128 000 € de taxe de séjour (+22 % /2019 année de référence) + 35 000 euros de récupération d'impayés des années précédentes

TOURISME



MISE EN TOURISME DE LA VÉLODRÔME

Quatre panneaux présentant l'itinéraire et le territoire jalonnent désormais la vélodrome à Crest, Aouste sur Sye et Saillans. De plus, trois panneaux invitent les cyclotouristes à visiter les villages à proximité : Saint Sauveur en Dois, Piégros-la-Clastre et Mirabel et Blacons,



ÉTUDES OFFICE DE TOURISME CŒUR DE DRÔME

Deux études ont été menées en 2022 et seront finalisées en 2023 :

- Schéma d'accueil et d'information de l'Office de Tourisme
- Etude de rapprochement avec l'OT Val de Drôme

Les acteurs du tourisme et les élus ont été mobilisés pour apporter leurs expertises et leurs avis sur plusieurs temps forts dans l'année.



VALORISATION TOURISTIQUE DU PAYSAGE DE LA VALLÉE DE LA DRÔME

Finalisation, inauguration et promotion touristique du projet de valorisation des paysages des villages de montagne.

EMBELLISSMENT DES VILLAGES

Sept « villages de montagne » de la CCCPS ont répondu à l'appel à projet et ont bénéficié d'une subvention de 1 000 euros pour la mise en valeur de leur commune.

TRANSITION ÉCOLOGIQUE

ALIMENTATION-AGRICULTURE-FORÊT

L'intercommunalité s'engage dans la transition écologique du territoire ; pour une agriculture et alimentation locale et durable et une forêt valorisée, préservée et résiliente.

Sur ces volets, une dynamique collective et concertée est mise en place avec les différents acteurs concernés. L'objectif est d'apporter des réponses concrètes en matière de santé publique, de respect de l'environnement, de préservation de la biodiversité et des paysages.

Missions principales

- Élaboration et animation du Plan de Transition Ecologique
- Soutien financier au pastoralisme via le Plan Pastoral Territorial
- Réflexion sur les enjeux de l'agriculture et de l'alimentation à l'échelle de la vallée (Prospective agricole et alimentaire 2050)
- Élaboration de la candidature pour mettre en œuvre un Projet Alimentaire Territorial
- Sensibilisation et éducation à l'alimentation
- Mise en œuvre de la stratégie forestière

132 exploitations présentes sur le territoire

100 % des mesures du plan pastoral 2017-2022 mobilisées

65 % d'espaces forestiers sur la CCCPS

TRANSITION ÉCOLOGIQUE



ACTIONS PÉDAGOGIQUES AUPRÈS DES ENFANTS

Dans le cadre du programme « ça bouge dans ma cantine », environ 200 enfants du territoire ont été sensibilisés à une alimentation durable grâce à des visites de fermes locales, des ateliers sur le compostage et le gaspillage alimentaire, des ateliers cuisine, la création de jardins pédagogiques et écologiques, etc...

JARDINS PARTAGÉS

Accompagnement d'un collectif d'habitants d'Aouste-sur-Sye à se structurer et à optimiser les parcelles de jardins partagés avec des pratiques agroécologiques pour rendre accessible l'alimentation à un plus grand nombre.

ADOPTION DU PLAN DE TRANSITION ÉCOLOGIQUE

Après un diagnostic climat-air-énergie et un état des lieux de la transition écologique sur le territoire, 12 orientations stratégiques pour favoriser et amplifier cette transition ont été adoptées par le conseil communautaire. Les étapes suivantes sont la réalisation et la mise en œuvre concrète des fiches-actions.



STRATÉGIE FORESTIÈRE

Votée en 2022, la Stratégie Forestière propose un plan de 13 actions sur les 3 prochaines années, répondant à 5 objectifs. Parmi les actions mises en place sur l'année 2022 : fête de la forêt, candidature auprès de l'association Sylv'ACCTES, réflexions autour de la mise en œuvre d'une filière locale, foncier forestier, ...

MOBILITÉ

La transition écologique passe incontestablement par la transition des mobilités. A elle seule, la voiture est responsable de la moitié des émissions de gaz à effet de serre dans les transports.

Il s'agit donc de développer de nouveaux modes de déplacement afin de limiter l'usage de la voiture thermique individuelle.

Pour aller dans ce sens, la CCCPS ambitionne de développer un bouquet de services de mobilité sur son territoire.

Missions principales

- Valoriser et accompagner le développement des mobilités alternatives à la voiture individuelle
- Promouvoir le développement de l'usage du vélo
- Valoriser la Vélodrôme et en développer son usage
- Gérer le service de mise à disposition de vélos à assistance électrique

2 stations d'autopartage aménagées à Aouste-sur-Sye

32 VAE loués toute l'année par 139 usagés sur la moyenne et longue durée

190 passages vélo / jour entre Crest et Aouste –juin/décembre 2022 (pose de compteurs mobiles le long de la Vélodrôme)

MOBILITÉ



NOUVELLES MODALITÉS DE LOCATION DES VAE

La location a été fixée à un euro/jour pour une durée pouvant aller de 15 jours à 9 mois. La possibilité de louer sur de la longue durée répond notamment à une forte demande exprimée par les usagers du service.

Grâce au partenariat avec Crest'actif, Le Forum et Dromolib, les vélos peuvent être loués sur Crest, Aouste sur Sye et Saillans



LANCEMENT D'UN SERVICE D'AUTOPARTAGE

En partenariat avec la CCVD et l'association Dromolib, un service expérimental d'autopartage est proposé depuis fin 2022 aux habitants, professionnels et touristes, 4 voitures électriques sont mises à disposition dont 2 sur la commune d'Aouste-sur-Sye. Ce projet a pour ambition de proposer une alternative à la voiture individuelle par une solution de mobilité partagée.



MISE EN ŒUVRE DES ACTIONS DU SCHÉMA DIRECTEUR CYCLABLE

- Le lancement de l'étude pour sécuriser l'itinéraire de la VéloDrôme à Saillans.
- La préparation du déploiement des équipements vélo : convention, obtention des subventions, validation des besoins avec les communes.
- Des actions de sensibilisation pour développer une culture vélo : Brillez cyclistes, challenge mobilité, formation remise en selle.

TRANSITION ÉNERGÉTIQUE

Afin de répondre à l'ambition d'être Territoire à Energie Positive à l'horizon 2040, la CCCPS s'est dotée d'un Service Public Intercommunal de l'Energie (SPIE), mutualisé (avec la CCVD et la CCD) et composé d'un service de Conseil en Energie aux Collectivités (CEP), d'un Service Public de la Performance Energétique de l'Habitat (SPPEH) et d'un service de développement des énergies renouvelables. Ces dispositifs sont une réponse aux enjeux sociaux et environnementaux que sont la réduction des consommations d'énergie, la maîtrise des dépenses associées, la diminution des émissions polluantes sur le territoire et la production d'énergies renouvelables locales.

Missions principales

- Accompagnement des projets de rénovation thermique des logements des particuliers et des collectivités,
- Développement des énergies renouvelables thermiques (bois, solaire, géothermie) et électriques (photovoltaïque en particulier),
- Formation des artisans sur les enjeux de la rénovation, les solutions existantes et l'usage de matériaux bas carbone,
- Animation et coordination locale d'une politique ambitieuse de Territoire à Energie Positive (TEPOS)

••••••••••••••••••••
334 GWh/an consommation
énergétique

31,5 M€/an dépenses énergétiques

1711 €/an facture énergétique
moyenne des foyers du territoire
(hors transport)

12 % part d'énergie renouvelable
dans les consommations d'énergie

TRANSITION ÉNERGÉTIQUE



DÉVELOPPEMENT DES ENERGIES RENEUVELABLES (EnR)

- Lancement du Schéma Directeur des EnR : étude en réalisation sur 2023 afin de déterminer le mix énergétique du territoire, définir une orientation stratégique du développement des EnR et un plan d'actions opérationnel.
- Accompagnement des communes, entreprises, associations, gîtes, etc. sur des projets de production de chaleur renouvelable.
- Accompagnement de trois projets de réseau de chaleur (phase pré-étude).
- Lancement d'une grappe de 4 installations photovoltaïques en autoconsommation collective sur des bâtiments intercommunaux.

PERFORMANCE ENVIRONNEMENTALE DES BÂTIMENTS PUBLICS : ASSISTANCE AUX COMMUNES

- Accompagnement des communes et des deux intercommunalités pour répondre aux objectifs du décret tertiaire (atteindre -60 % d'économies d'énergie en 2050) : un bâtiment public sur quatre concerné, 70% de la surface bâtie.
- Audit des bâtiments concernés, préconisations d'actions courts et longs termes et aide à la déclaration.
- Réalisation de 8 missions de conseil à la maîtrise de l'énergie ou d'accompagnement sur des projets de rénovation clôturées, 18 en cours.



SERVICE PUBLIC INTERCOMMUNAL DE L'ÉNERGIE – VOLET LOGEMENTS

- Plus de 1000 ménages accompagnés en 2022 (CCCPS-CCVD-CCD) // Environ 10 M€ de travaux // 6,5 M€ de subventions perçues par les particuliers sur le territoire,
- Lutte contre la précarité énergétique : 72 ménages accompagnés - 250 € d'économie en moyenne par ménage et par an,
- Première année de fonctionnement des services copropriétés (8 copropriétés pour 104 logements) et petit tertiaire privé (27 accompagnements).

COLLECTE & TRAITEMENT DES DÉCHETS

COLLECTE & TRAITEMENT

DES DÉCHETS MÉNAGERS DU TERRITOIRE

La 3CPS gère en régie le ramassage et le transport des ordures ménagères, assure la collecte sélective ainsi que le fonctionnement des 3 déchèteries. Le Pôle « tri et valorisation des déchets » de la CCCPS, c'est au total 13 agents qui agissent au quotidien pour un service de proximité et de qualité.

Missions principales

- Optimisation du processus de gestion des déchets ménagers et assimilés
- Sensibilisation et prévention des déchets ménagers et assimilés en partenariat avec le SYTRAD
- Accompagnement et mise en place de sites de compostage collectif au sein des communes volontaires
- Passage à la collecte multimatériaux et mise en œuvre des colonnes à Crest

3 235 tonnes d'ordures ménagères résiduelles collectées

-8 % de tonnages collectés pour les ordures ménagères par rapport à 2021

603 tonnes de collecte multimatériaux

763 tonnes uniquement de verre collectées

+5 % de collecte d'emballage par rapport à 2021

9,6 % c'est le niveau unique de la Taxe d'Enlèvement des Ordures Ménagères

27 sites de compostage collectif

COLLECTE & TRAITEMENT

DES DÉCHETS MÉNAGERS DU TERRITOIRE



121 000 EUROS

Acquisition de plus d'une centaine de colonnes aériennes en bois pour les ordures ménagères, le tri et les cartons



154 000 EUROS

Installation de 20 colonnes enterrées pour les ordures ménagères, le tri des emballages et le verre.



106 000 EUROS

Achat d'un rouleau compacteur sur berce pour tasser les bennes des déchetteries et optimiser le transport vers les lieux de traitement

TRAITEMENT DES EAUX USÉES

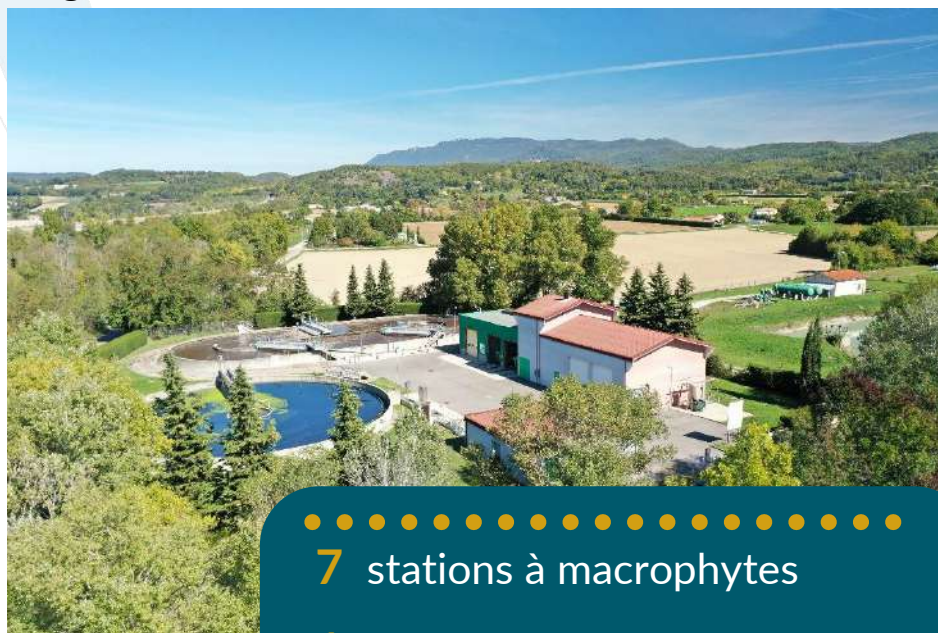
ASSAINISSEMENT COLLECTIF

Dans le cadre du traitement des eaux usées, la collectivité a en charge la gestion des différentes stations d'épuration du territoire.

Les STEP de Crest et de Saillans sont gérées via une concession depuis le 1^{er} janvier 2022 et pour 12 ans. Les autres sont entretenues en régie.

Missions principales

- Surveillance et entretien des dispositifs de traitement
- Travaux d'entretien permanent des équipements



- 7 stations à macrophytes
- 1 station à filtres à sable
- 1 micro-station
- 2 stations à boues activées

ASSAINISSEMENT COLLECTIF

ZRR
Zone de
Revitalisation Rurale

MISE EN PLACE DU CONTRAT ZRR AVEC L'AGENCE DE L'EAU

La CCCPS est cheffe de file pour la formalisation d'un contrat ZRR avec l'Agence de l'eau permettant l'obtention de prêt d'1M€ pour l'ensemble des structure du territoire (communes, syndicats...)



PROJETS STEP 150 000€

- Mise en place d'une filière épuratoire au hameau de Savel
- Réhabilitation de la station d'épuration des Auberts sur la commune de Chastel-Arnaud

SERVICES TECHNIQUES

TRAVAUX ET ENTRETIEN DES BÂTIMENTS

Une équipe de 3 personnes assure à l'année la maintenance et l'entretien des 48 bâtiments publics ou techniques de la CCCPS.

Missions principales

- Contrôle périodique et réglementaire des installations techniques et de sécurité : alarmes, détection incendie, électricité, défibrillateurs, qualité sanitaire des réseaux, systèmes de chauffage, d'éclairage, de ventilation, ...
- Ménage, réparations, dépannages en astreintes
- Mise en œuvre et suivi des opérations de travaux

14 245 m² c'est la surface chauffées du patrimoine bâti de la CCCPS, cela représente une facture annuelle de 240 000 € tous fluides confondus (énergies et eau).



GESTION ET ENTRETIEN DES ESPACES VERTS

Une équipe de 3 personnes assure à l'année la gestion différenciée et l'entretien des espaces verts de la CCCPS : terrains de sport, abords des bâtiments de petite enfance, zones d'activités, Vélodrôme...

Missions principales

- Opérations d'entretien mécanique des stades de foot et de rugby, irrigation, regarnissage, sablage,...
- Tonte, débroussaillage, élagage et mise en sécurité des arbres à proximité des bâtiments de la CCCPS
- Mise en œuvre et suivi des opérations d'aménagement touristique



L'AIRE DES GENS DU VOYAGES

Au 1^{er} janvier 2017, la Communauté de Communes du Crestois et du Pays de Saillans – Cœur de Drôme, après transfert, est devenue compétente pour « l'aménagement, l'entretien et la gestion des aires d'accueil des gens du voyage ».

Missions principales

- Gestion en régie des 12 places (4 itinérants et 8 sédentaires)
- Nouveau schéma directeur avec transformation en Aire 100 % sédentaires de 14 places
- Lancement de la Mous en vue de sa rénovation



6 394 m² de superficie dédiée à l'accueil des gens du voyage sur la commune de Crest

100 % de taux d'occupation sur l'aire
+ 2 ans durée moyenne d'un séjour

BÂTIMENTS & MANIFESTATIONS SPORTIVES

BÂTIMENTS & MANIFESTATIONS SPORTIVES

Toute l'année, la collectivité met à disposition des clubs, associations et établissements scolaires nos équipements sportifs : stades, gymnases, salles de sport, etc., gérés et entretenus par les services techniques.

Missions principales

- Gestion et entretien des équipements sportifs
- Soutien financier et logistique à certaines manifestations sportives
- Exploitation de la piscine intercommunale à Crest de début juin et fin août



14 000€ de subventions pour les manifestations sportives ont été versées pour soutenir les associations qui animent le territoire.

16 450 entrées à la piscine en 2022

54 associations qui utilisent nos équipements sportifs représentant **584h/semaine** d'occupation.

BÂTIMENTS & MANIFESTATIONS SPORTIVES



INVESTISSEMENT 170 000€

Mise aux normes d'accessibilité et électriques de 3 équipements intercommunaux : le boulodrome et le club-house du tennis à Crest et le club-house du tennis à Aouste sur Sye

SERVICES MUTUALISÉS AVEC NOS COMMUNES

SERVICE D'URBANISME MUTUALISÉ

Dans le cadre de son action en faveur des communes du territoire, la CCCPS a mis en place un service mutualisé pour l'urbanisme. Le service est composé de 2 personnes qui instruisent les demandes d'urbanisme émanant des habitants des communes d'Aouste-sur-Sye, Aubenasson, Espenel, Mirabel-et-Blacons, Piégros-la-Clastre et Saillans. Depuis le 1^{er} janvier 2022, les pétitionnaires peuvent déposer leur demande par voie dématérialisée.

Missions principales

- Instruction des autorisations du droit des sols au regard du code de l'urbanisme, du code de la construction et de l'habitation et de la réglementation propre à chaque commune
- Accueil et information des pétitionnaires et du public
- Conseil et veille réglementaire auprès des mairies
- Participation à la gestion des contentieux
- Suivi statistique
- Formulation de propositions dans le cadre des évolutions des documents d'urbanisme

349 dossiers instruits par 1,5 ETP du service urbanisme :

95 permis de construire

219 déclarations préalables

19 certificats d'urbanisme

4 permis d'aménager

12 autorisations de travaux dans les établissements recevant du public (ERP)

48 dossiers reçus par voie électronique

SERVICE TECHNIQUE MUTUALISÉ

Une équipe de 2 personnes (1,3 ETP) assure toute l'année les missions de cantonnier dans les 9 Communes de Montagnes du Pays de Saillans :
Aubenasson, Aurel, Chastel Arnaud, La Chaudière, Espenel, Rimon et Savel, St Benoit en Diois, St Sauveur en Diois, Véronne.

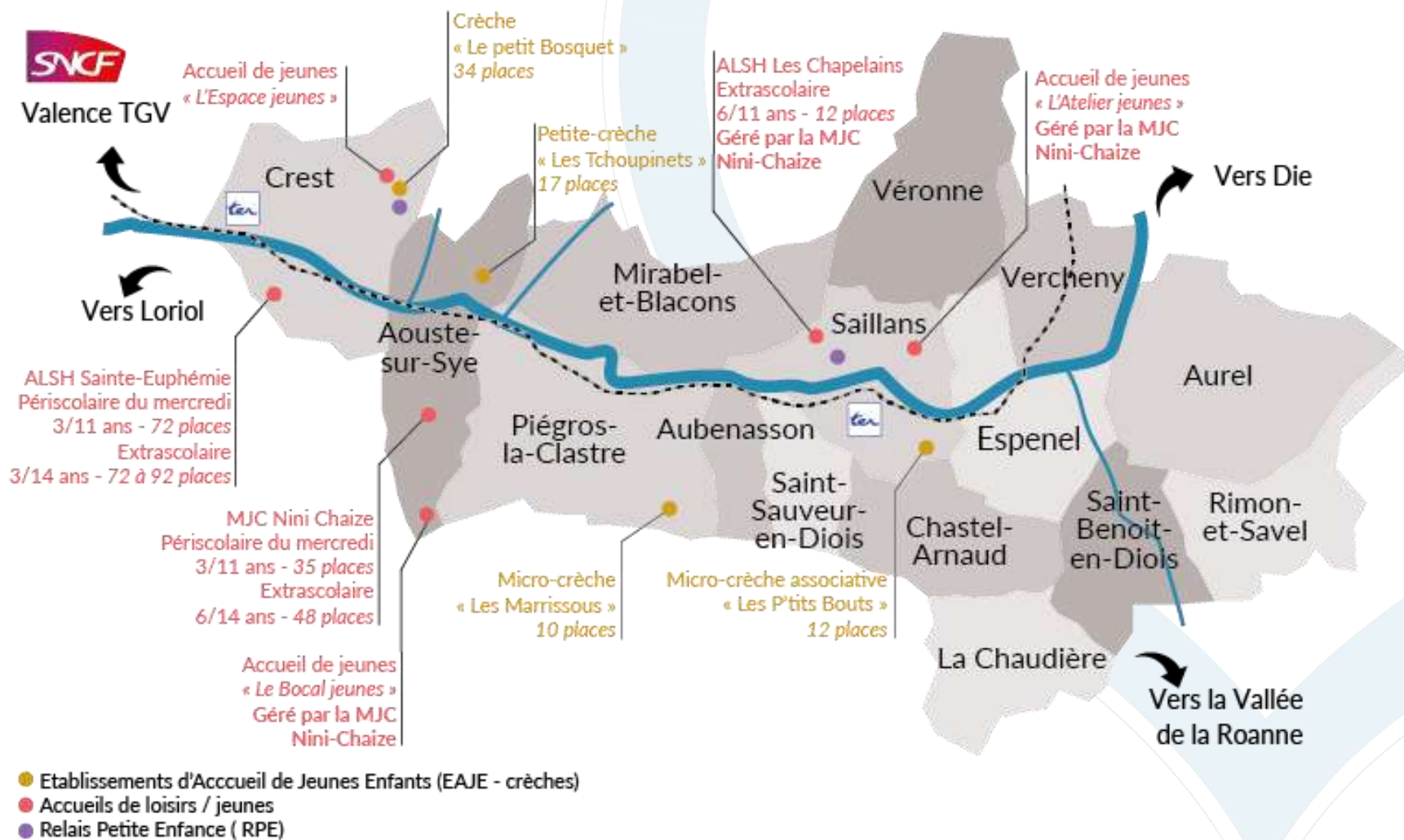
Missions principales

- Entretien des voiries et des espaces verts
- Entretien et nettoyage des bâtiments communaux
- Entretien des captages d'eau, des cimetières, des bassins,...
- Petits travaux de rénovation dans les bâtiments (isolation, plomberie) ou de création paysagère (terrain de boule, aménagements touristiques)

4 mois c'est la durée en 2022 pendant laquelle la CCCPS a pallié l'absence prolongée d'un cantonnier en le remplaçant par un agent du service Espaces Verts pour satisfaire au mieux les Communes de Montagne

PETITE ENFANCE ENFANCE JEUNESSE

NOS STRUCTURES D'ACCUEILS



PETITE ENFANCE - ENFANCE ET JEUNESSE

Le pôle social mène des actions auprès des publics de 0 à 17 ans et dispose à cette fin de plusieurs structures d'accueil adaptées en fonction des âges ; chaque structure propose un projet pédagogique concordant avec les attentes des enfants et les valeurs de la collectivité. Il se décline au travers d'actions quotidiennes ou plus ponctuelles.

Certaines actions sont aussi portées par des partenaires associatifs : MJC Nini Chaize (ALSH + accueil jeunes) et P'tits Bouts (EAJE).

Missions principales

- Proposer des modes d'accueil pour les enfants et les jeunes de 0 à 17 ans
- Accompagner les familles dans leurs choix de mode de garde individuel ou collectif
- Gérer les demandes d'inscriptions pour l'ensemble des crèches du territoire (gestion directe ou associative)
- Animer le réseau des professionnels de la petite enfance et partages des pratiques
- Gérer et animer un Lieu d'Accueil Enfants Parents favorisant la rencontre et les échanges entre enfants, parents, et futurs parents
- Offrir aux jeunes du territoire des espaces de rencontre et de construction de projets

Environ 500 familles ont bénéficié des services
+ de 650 enfants inscrits (crèches et centres de loisirs)
38 agents permanents dont **1** infirmière mutualisée sur les structures dédiée à la petite enfance, enfance et la jeunesse

PETITE ENFANCE - ENFANCE ET JEUNESSE

ACTIONS EN 2022



EQUINOXE POUR LES TOUT PETITS

Près de 300 personnes de 3 mois à 83 ans ! ont participé à la fête des petits à Piégros-la-Clastre lors de l'équinoxe du mois de mars. Avec 4 associations partenaires, les 5 services de la petite enfance ont proposé plus de 10 ateliers et animations pour les plus petits. Une ambiance chaleureuse et créative toute en couleurs.



TROIS EXPOS EN BALADE...

Le travail mutualisé de toutes les structures et de partenaires précieux offre aux familles et aux professionnels des informations valorisées. 3 expositions informatives font le tour des services :

« La qualité de l'air intérieur dans les établissements d'accueil collectif »

« Le sommeil du tout petit »

« Eduquer dehors »

PETITE ENFANCE - ENFANCE ET JEUNESSE

ZOOM SUR LES PROJETS 2022



MISE EN PLACE DE LA CONVENTION TERRITORIALE GLOBALE

2 journées partenariales d'ateliers thématiques

- 17 mai et 27 septembre 2022
- Une 40aine de partenaires présents

2 comités de pilotage

- 8 septembre et 8 décembre 2022

600 000 €

Acquisition de l'ancien EHPAD sur la
commune de Saillans pour la création d'un
pôle petite enfance et jeunesse



PETITE ENFANCE - ENFANCE ET JEUNESSE

LES CRÈCHES

La crise COVID se fait un peu moins ressentir. La fréquentation annuelle n'est pas encore revenue à la normale, mais en est proche. Il y a eu en tout 2 fois 2 jours de fermeture en raison du manque de personnel.

•••••
202 enfants accueillis (171 familles)

30 agents permanents

3 enfants en place à vocation d'insertion professionnelle - AVIP

6 enfants concernés par le dispositif place réservée

DES PROJETS ÉDUCATIFS

•••••

- Du jardinage aux Tchoupinets
- Des animaux de la ferme au Petit Bosquet
- Des sorties pour les Marrassous



UN CHANTIER

•••••

91 000 euros d'investissement pour rénover la toiture des Tchoupinets

PETITE ENFANCE - ENFANCE ET JEUNESSE

LE RELAIS PETITE ENFANCE

PERMANENCES (toutes missions confondues)

2 126 contacts reçus

129 rendez-vous dont 56 pour les familles

+ de 1000 appels téléphoniques



ASSISTANTS MATERNELS

105 animations collectives dont 9 sorties ont été proposées aux AM du territoire

83 assistants maternels agréés dont 72 en activité

8 départs

5 nouveaux agréments

ESPACE INFORMATION

145 demandes de places en crèches dont 32% acceptées

94 familles accompagnées vers la recherche d'une solution alternative : accueil individuel principalement

PETITE ENFANCE - ENFANCE ET JEUNESSE

LE LIEU D'ACCUEIL ENFANTS PARENTS TISS'ÂGES

64 FAMILLES (dont 26 nouvelles)

ont fréquenté le LAEP lors des 43 temps d'accueil de l'année.

Les familles recherchent majoritairement :

- un lieu ressource,
- un lieu permettant un peu de répit parental,
- un lieu de rencontre pour les nouveaux arrivants,
- un lieu permettant de lutter contre l'isolement et la solitude.



PETITE ENFANCE - ENFANCE ET JEUNESSE

ACCUEILS DE LOISIRS SANS HÉBERGEMENT - CREST

Travail autour de grands axes éducatifs comme le « éduquer dehors » ou la formation à la Communication Non Violente.

Travail sur l'implication des familles avec des temps forts pendant lesquels les parents sont conviés.

Partenariats avec le CIVAM, Bio Vallée, Radio St Ferréol, la compagnie de l'envol, compost & territoire, Zimboum, Archi'Jeux, IREPS, Médiathèque Départementale, ...

226 enfants (3-11 ans) accueillis les mercredis
437 enfants (3-14ans) accueillis durant les périodes de vacances scolaires



Des nouvelles actions autour du vivant se créent avec l'association « Au Pré d'une Evidence » qui installe régulièrement sur notre site une ferme pédagogique ou avec le lycée Armorin qui nous confie la garde des poules lors des vacances scolaires.

PETITE ENFANCE - ENFANCE ET JEUNESSE

ALSH - PROJETS 2022 - CREST

Réhabilitation du mur de
soutènement

89 000€

Reprise du chemin des
écoliers

Régie CCCPS

Démarrage des travaux de
rénovation d'un bâtiment
destiné à accueillir de
nouvelles salles d'activités

250 000€
sur 2022-2023

PETITE ENFANCE - ENFANCE ET JEUNESSE

ACCUEILS DE LOISIRS SANS HÉBERGEMENT



ALSH À AOUSTE-SUR-SYE

79 enfants (3-11ans) accueillis les mercredis

162 enfants (6-11ans) accueillis durant les périodes de vacances scolaires

57 enfants (11-14ans) accueillis durant les périodes de vacances scolaires



ALSH À SAILLANS

51 enfants (6-11ans) accueillis durant les périodes de vacances scolaires

PETITE ENFANCE - ENFANCE ET JEUNESSE

ACCUEILS DE JEUNES – 14 À 17 ANS - CREST

INTERVENTIONS MILIEU SCOLAIRE - SOIRÉES FESTIVES - ACCOMPAGNEMENT PROJETS
JEUNES - INFORMATION JEUNESSE - SORTIES NATURE ET CULTURE - PRÉSENCE
RÉSEAUX SOCIAUX - SÉJOURS - CHANTIERS LOISIRS - STAGES THÉMATIQUES



Des évènements et des sorties variés comme les soirées à thèmes, les portes ouvertes, des rencontres avec des acteurs locaux, des sorties culturelles, les rendez-vous « Fais ta Prog ! » à l'initiative des jeunes...

Des projets menés en lien avec des partenaires comme le 8FabLab, les éducateurs de La sauvegarde 26, MJC Nini Chaize, Archijoux, Crest Actif, la médiathèque, Crest Skate Board Club, le collège et lycée Armorin, L' Or des Benne, La Chignole ...

Ouverture en Avril
20 jeunes adhérents
150 jeunes rencontrés
non-adhérents

Engagement citoyen :
formation au PSC1 et
intervention d'une
infirmière et agent de
prévention.

PETITE ENFANCE - ENFANCE ET JEUNESSE

ACCUEILS DE JEUNES - 14 À 17 ANS

MJC NINI CHAIZE

70 adhérents à la MJC

300 jeunes rencontrés via l'ensemble des actions jeunesse de la MJC



L'OCTOBUS
En itinérance



L'ATELIER JEUNES
À Saillans
41 jeunes rencontrés
non-adhérents



LE BOCAL JEUNES
À Aouste-sur-Sye
63 jeunes rencontrés
non-adhérents

COMMUNICATION



ABONNEZ-VOUS À LA PAGE FACEBOOK
de la Communauté de Communes du Crestois
et du Pays de Saillans – Cœur de Drôme

COMMUNICATION

Toute l'année, le service communication met en évidence : les nouveaux services proposés, accompagne les actions déployées sur le territoire, sensibilise et informe sur les sujets relevant des compétences de l'intercommunalité.

Missions principales

- **promotion du territoire** : porter l'identité, valoriser les atouts, attirer les activités économiques ou touristiques ;
- **Information du public** : contribuer au bon fonctionnement des services publics ;
- **Animation du territoire** : soutenir ses activités culturelles, sportives, associatives, économiques et sociales.



- **+ de 80 articles** dans la presse locale en 2022
- **+ 600 nouveaux abonnés** sur la page Facebook de la communauté de communes en 2022
- **+ 3 000 nouveaux visiteurs** sur notre site internet avec une augmentation de près de 24 000 pages consultées (*en comparaison avec 2021*)
- **1 page Facebook** dédiée à l'espace jeunes ouverte en juillet 2022 qui compte déjà près de 100 abonnés

ACTIONS COMMUNICATION



Projet de territoire

Véritable document synthèse de nos ambitions en Cœur de Drôme, le projet de territoire définit les grandes orientations stratégiques et politiques pour les années à venir.

Un projet au service du territoire et de ses habitants. Un projet ancré dans une transition écologique et énergétique.

Nouvelle identité visuelle

Pour accompagner le projet de territoire l'intercommunalité a décidé de repenser son identité visuelle, conçue en 2014 lors de la création de la CCCPS, afin de moderniser et retrouver une cohérence de son image. Une évolution nécessaire pour mettre en avant le « Cœur de Drôme » et traduire le dynamisme de la communauté de communes du Crestois et du Pays de Saillans, territoire en mouvement et qui se développe durablement.



**Communauté de Communes du
Crestois et du Pays de Saillans**
Cœur de Drôme

**15 chemin des senteurs
26400 AOUSTE-SUR-SYE**
www.cccps.fr