

Fonctionnement général du service et chiffres clés

L'ORGANISATION DE LA COLLECTE ET DES DÉCHÈTERIES

		Ordures Ménagères Résiduelles	Emballage corps creux	Emballage corps plats	Verre	Déchèteries
Pré- collecte	Ensemble du territoire	PAV conteneurs semi-enterrés et colonnes aériennes	PAV colonnes aériennes	PAV colonnes aériennes	PAV colonnes aériennes	3 déchèteries (Crest - Aouste sur Sye - Saillans)
Collecte		En régie avec BOM Grue	En régie avec BOM Grue	En régie avec BOM Grue	Prestataire privé (Mineris) via marché de service	Gardiens de déchèteries en régie
Transfert		En régie avec BOM	En régie avec BOM	En régie avec BOM	Prestataire privé (Mineris) via marché de service	En régie avec camions polybennes
Traitement		SYTRAD Étoile-sur- Rhône	SYTRAD Portes-lès- Valence	SYTRAD Portes-lès- Valence	Prestataire privé (OI Manufacturing)	Prestataire privé par flux via marché de service

Le service de collecte des déchets ménagers s'effectue en régie sur l'ensemble du territoire (sauf pour la collecte du verre).

Fonctionnement général du service et chiffres clés

LA COLLECTE DES ORDURES MÉNAGÈRES

Année	2017	2018	2019	2020	2021	2022
Habitants	15 398	15 673	15 948	16 223	16 498	17 000

Collecte VERRE

Tonnages	653	674	715	708	796	770
Évolution		3,2%	6,1%	- 1%	12,4%	-3,3%
Kg/an/hab	42	43	45	44	48	45

Collecte TRI

Tonnages	515	547	539	538	576	603
Évolution		6,2%	-1,5%	- 0,2%	7,1%	4,7%
Kg/an/hab	33	35	34	33	35	35

Collecte Ordures Ménagères Résiduelles (OmR)

Tonnages	3 908	3 886	3 628	3 414	3 516	3 235
Évolution		-0,6%	-6,6%	- 6%	3%	-8%
Kg/an/hab	254	248	227	210	213	190
Kg/an/hab France	254	236	227	219	211	

Pour l'année 2022, avec une mise en œuvre du nouveau service en juin, il est constaté :

- +5 % de collecte sélective (après sortie du refus au centre de TRI)
- -8 % de collecte des ordures ménagères résiduelles (OMr)

Fonctionnement général du service et chiffres clés

ORGANISATION DES TOURNÉES DE COLLECTE 2022

	Lundi		Mardi		Mercredi		Jeudi		Vendredi	
	Matin	Après-Midi	Matin	Après-Midi	Matin	Après-Midi	Matin	Après-Midi	Matin	Après-Midi
Ordures Ménagères Crest										
Ordures Ménagères sur les autres communes du territoire										
TRI sur l'ensemble du territoire CCCPS										
Cartons										

 Tournée effectuée

Fonctionnement général du service et chiffres clefs

PERSONNEL ET MATÉRIEL DU SERVICE

Afin d'assurer le service public, la CCCPS dispose de :

Moyens humains

- 3 gardiens de déchèteries
- 3 chauffeurs de BOM permanents
- 1 chauffeur de camion pour les rotations de bennes
- 1 chauffeur pour le packmat
- 1 coordinateur et chauffeur remplaçant

Moyens matériels

- 2 camions BOM Grue
- 2 camions polybennes
- 1 packmat
- 1 tractopelle

Projets 2022

Le service collecte et traitement des déchets de la CCCPS a largement été modifié sur l'année 2022 avec :

- l'installation des colonnes enterrées et aériennes à Crest et la suppression des bacs à roulettes pour les ordures ménagères,
- le passage en collecte multi-matériaux pour la collecte sélective,
- l'augmentation du nombre de points d'apport volontaire de TRI,
- la mise en place de la nouvelle tournée de collecte des cartons,
- la modification des horaires et de l'organisation des déchèteries,



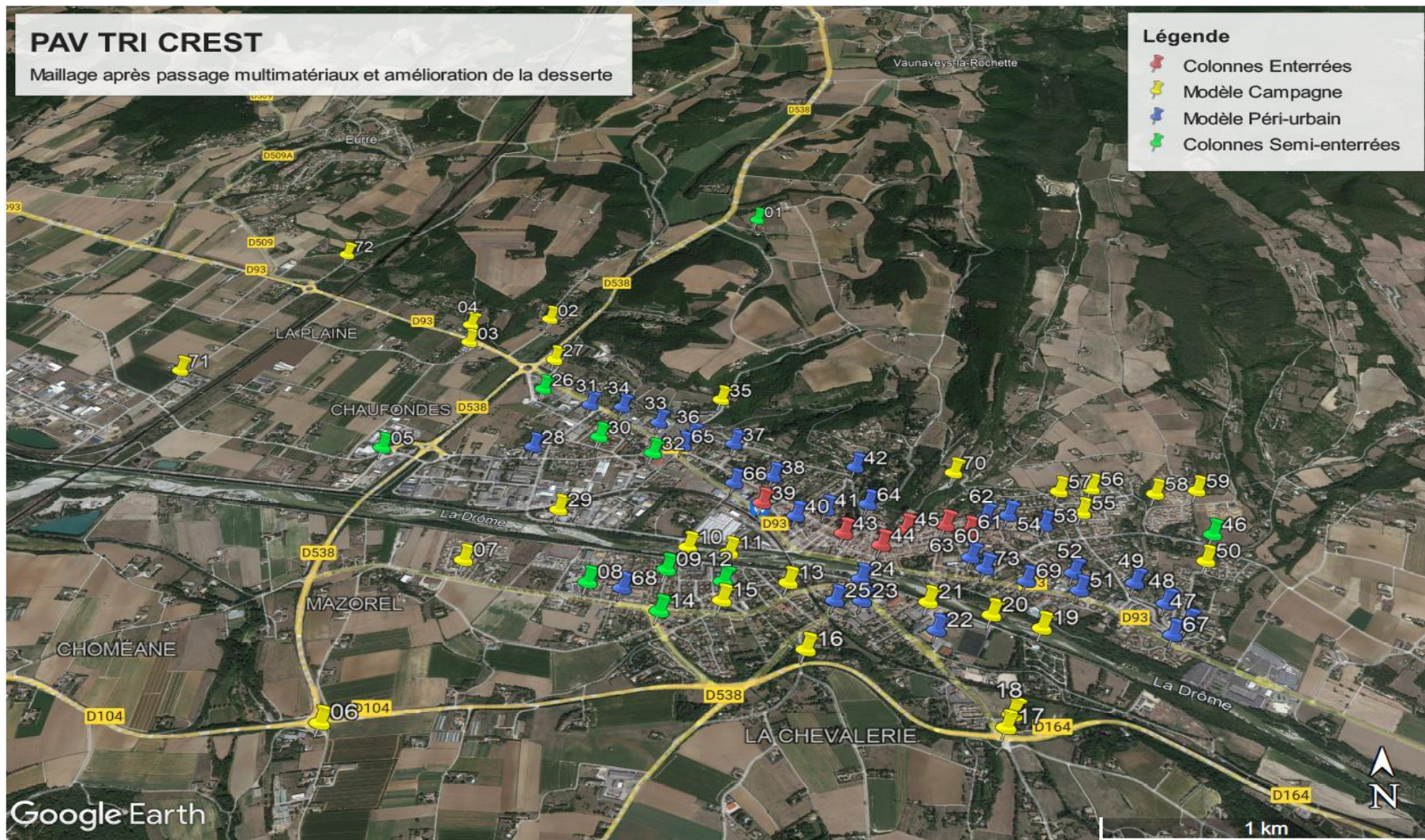
L'ensemble de ces modifications ont eu lieu au cours de l'année 2022. Maintenant opérationnels, les impacts de ces dernières sont analysés. L'année 2023 sera une période d'ajustement pour tous ces projets.

Installation des colonnes sur Crest

Pour ce projet :

- la mise en service de ce changement a commencé le 1^{er} juin 2022,
- l'implantation des sites est issue d'un travail collaboratif entre les services municipaux de Crest et les services de l'intercommunalité,
- les 250 bacs des 100 points de regroupement ont été supprimés et revendus pour la matière plastique,
- 73 points d'apport volontaire (PAV) comprenant les colonnes d'ordures ménagères résiduelles et les colonnes de tri ont été mis en service sur la commune de Crest afin d'améliorer la qualité du tri des déchets, contre 23 PAV de tri en service avant le 1^{er} juin 2022,
- la collecte est uniforme sur le territoire et entièrement réalisée en camion grue quelque soit le flux (ordures ménagères-tri-verre-carton).
- les tournées de collecte ont été modifiées afin de s'adapter aux nouvelles conditions de collecte.

Mise en œuvre des colonnes sur Crest

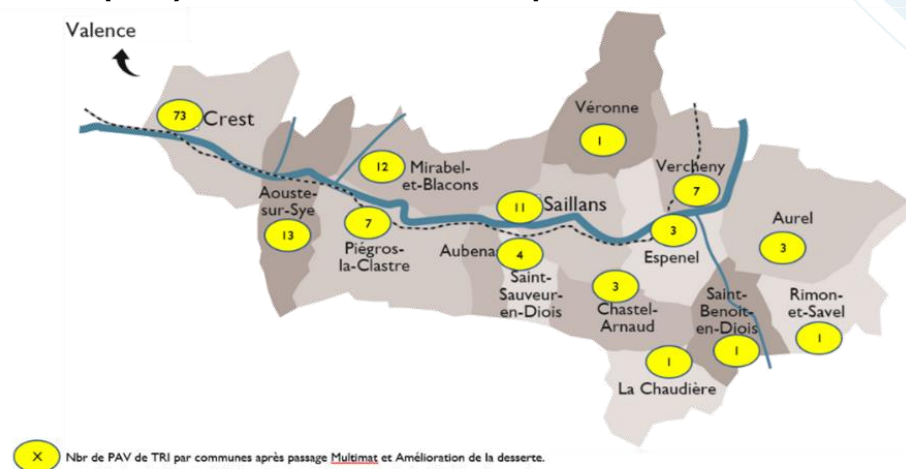


Passage à la collecte multimatériaux

En coordination avec le SYTRAD, la CCCPS a modifié au 1^{er} juin 2022 ses consignes de collecte du TRI avec le passage de la collecte multi-matériaux. Les emballages en papier et en plastique sont collectés dans la même colonne de tri et la séparation des matières se fait au centre de TRI du SYTRAD grâce à son nouvel équipement.

Le passage à la collecte multi-matériaux a permis de :

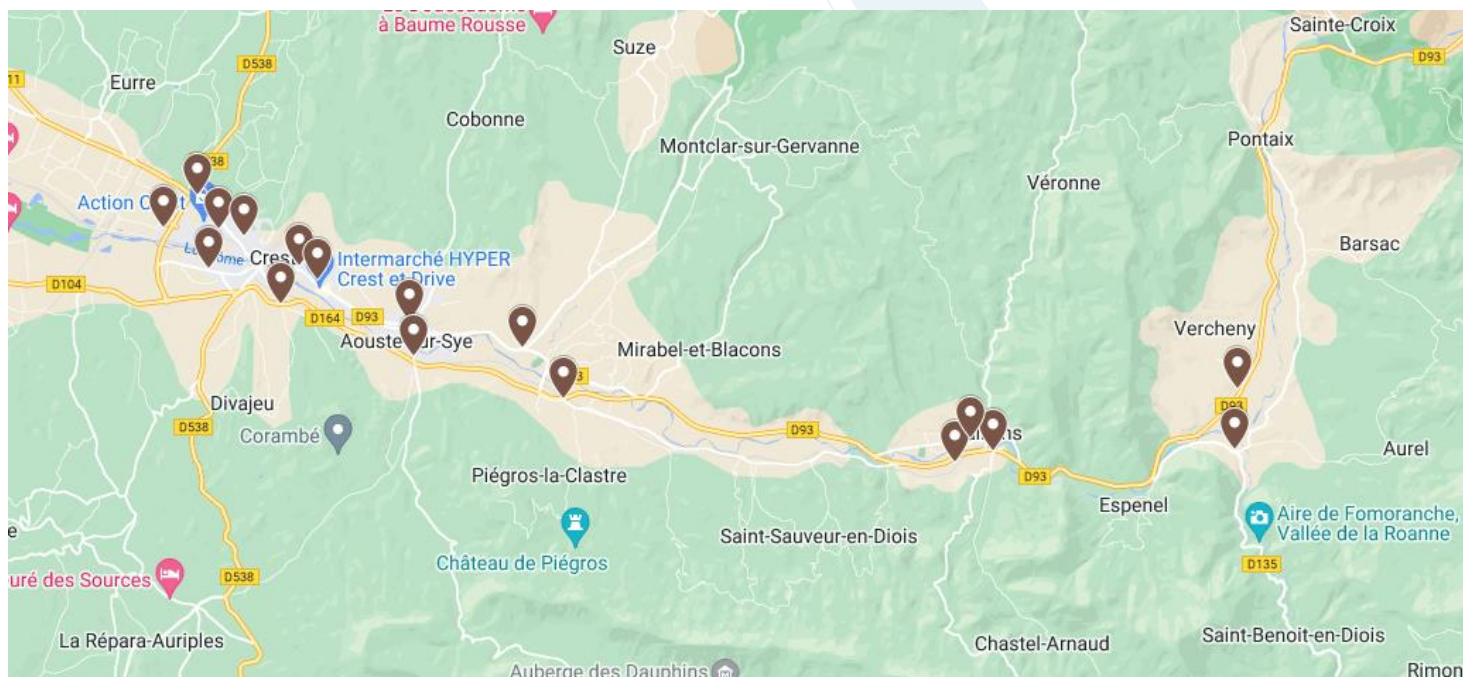
- simplifier les consignes de TRI pour les usagers,
- réduire les tournées de collecte,
- déployer de nouveaux points de collecte de TRI pour les usagers.



Nouvelle tournée de collecte des cartons

Au 1^{er} juin 2022 la CCCPS a mis en service 20 colonnes pour la collecte des cartons bruns. Avec le développement des commandes par correspondance la quantité de cartons bruns jetés dans les ordures ménagères avait énormément augmenté. Or, si elle est bien triée cette matière est très facilement recyclable. Donc, pour encourager son traitement, un dispositif de collecte dédié a été déployé.

Implantation des colonnes Cartons CCCPS

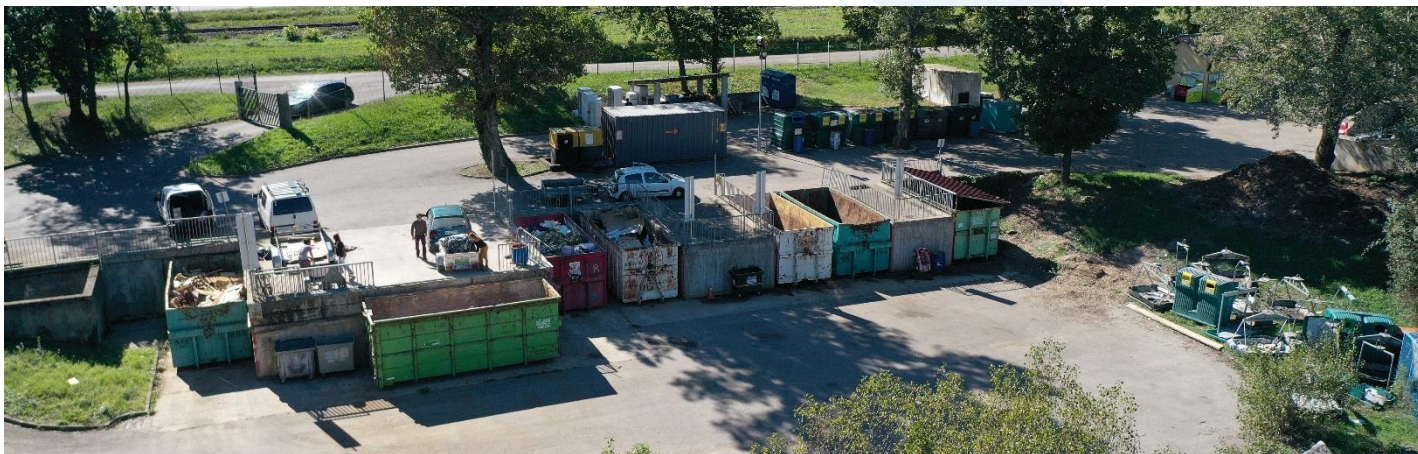


Modification des horaires des déchèteries

Afin de proposer un meilleur service aux usagers, les horaires des déchèteries ont été revus pour proposer une déchèterie ouverte du lundi matin au samedi soir sur l'ensemble du territoire.

Ces modifications ont permis de :

- proposer des nocturnes avec 2 jours différents entre Aouste-sur-Sye et Crest,
- proposer des horaires uniformes et plus clairs pour les usagers,
- supprimer la règle de la fermeture 15 min avant : le gardien reste 15 min après la fermeture pour accueillir les derniers clients.



Modification de l'organisation des déchèteries

La CCCPS a acheté un packmat permettant d'accélérer et d'améliorer le tassage des bennes de déchèteries. Suite à la suppression de 2 postes de rippeurs, un agent chauffeur de poids lourd a été dédié aux rotations de bennes dans les déchèteries. Ainsi, la CCCPS a pu reprendre en régie les rotations des bennes de déchèteries :

- un gain dans les dépenses de fonctionnement, estimé à 30 000€/an
- une plus grande flexibilité dans l'organisation interne : la CCCPS n'est plus dépendante d'un prestataire extérieur pour les rotations de bennes,
- un meilleur contrôle des tonnages en traitement : actuellement, c'est le prestataire qui traite qui effectue les pesées. Avec ce nouveau fonctionnement, les chauffeurs de la CCCPS peuvent contrôler les tonnages.
- Conserver un chauffeur poids lourd au sein des effectifs de la CCCPS et gagner en souplesse lors des remplacements.

Tonnages en déchèteries 2022

	Aouste-sur-Sye			Crest			Saillans			TOTAL		
	2022	2021	Evol/2021	2022	2021	Evol/2021	2022	2021	Evol/2021	2022	2021	Evol/2021
Bois	255	242	5,4%	220	230	-4,3%	77	64	20,3%	552	536	3,0%
DIB	432	363	19,0%	487	454	7,3%	118	133	-11,3%	1037	950	9,2%
Ferraille	73	67	9,0%	103	105	-1,9%	33	43	-23,3%	209	215	-2,8%
Gravat	-	-	-	-	-	-	-	-	-	810	1166	-30,5%
Cartons	80	77	3,9%	190	170	11,8%	45	43	4,7%	315	290	8,6%
Déchets Verts	830	678	22,4%	-	-	-	235	201	16,9%	1065	879	21,2%

Les cartons : Les cartons collectés en colonnes et autrefois auprès des commerçants sont vidés dans les bennes de Crest, d'où le fort tonnage carton pour Crest.

Les gravats sont vidés chez Liotard qui pendant quelques mois n'a pas identifié les provenances des déchèteries, d'où un tonnage global.

La ferraille : La déchèterie de Aouste-sur-Sye est souvent vandalisée (mesures engagées avec la gendarmerie) et sa benne ferraille vidée, d'où le tonnage faible.

Les déchets verts à Crest sont directement broyés et envoyés chez un agriculteur local, donc il n'y a pas de suivi de tonnage. Durant 2 mois le broyeur était en panne et les déchets verts envoyés à Aouste sur Sye, d'où l'augmentation des tonnages.

Réduction des dépenses de fonctionnement

CARBURANT: -15 000€/an

Outre la modernisation du service, ces modifications visent aussi à réduire les dépenses de fonctionnement du service.

Entre 2021 et 2022, il a été noté une réduction de 3000L de carburant sur la tournée campagne intégrant la mise en œuvre de la nouvelle tournée pour la collecte des cartons et le passage en collecte multimatériaux sur 6 mois. Donc l'économie annuelle peut être estimée à 6000L/an soit 11k€. Par ailleurs, sur la tournée de Crest, une économie de 1000L a été constatée suite à la suppression des bacs à roulettes, soit une économie de 3 800€/an.

ROTATIONS DE BENNES: -25 000€/an

Le passage en régie des rotations a permis de supprimer les transferts par des prestataires (facturées entre 150 et 200€ TTC par voyage, soit environ 80k€/an), avec une moyenne de 10 transferts par semaine. Ils sont maintenant réalisés en régie pour un coût annuel d'environ 55k€ soit une économie de 25 000€/an

En plus, cette reprise permet de gagner en souplesse pour les remplacements de chauffeurs.

Les encombrants

La collecte des encombrants pour les personnes en situation de handicap ou de plus de 70 ans a lieu sur rendez-vous un vendredi matin sur deux. À chaque tournée, environ 4 passages sont réalisés, soit 104 passages annuels.

Chaque collecte mobilise 2 agents et 1 fourgon durant 1 matinée.



Collecte et traitement des biodéchets

Conformément à la loi AGEC, au 1^{er} janvier 2024, une solution de collecte des déchets organiques doit être proposée à chaque usager. C'est pourquoi, en 2022 la CCCPS a mené les actions suivantes :

- réalisation d'une étude préalable à la mise en place du tri à la source des biodéchets sur le territoire de la collectivité,
- dépôt d'une demande de subvention auprès de l'ADEME,
- installation de nouveaux sites de compostage collectif dans les campings (7), les écoles (4) et ouvert aux particuliers (1). Au total, 27 sites de composteurs collectifs sont en service sur le territoire de la CCCPS.
- fourniture de 42 composteurs individuels.

Le service biodéchets a fait intervenir :

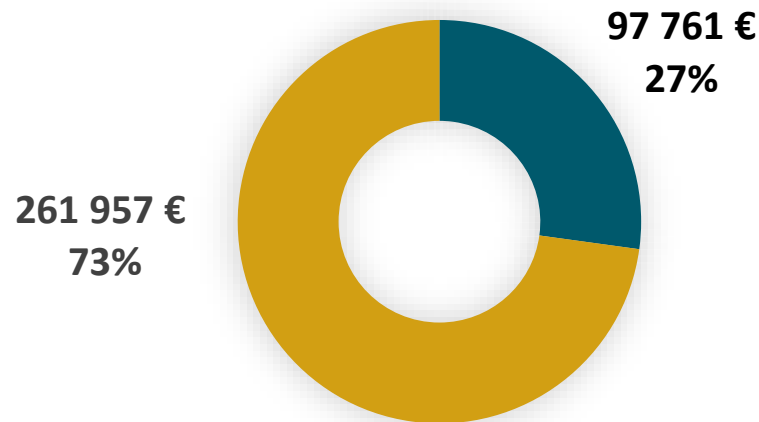
- 1 chargée de mission à mi-temps pour les études et la mise en place de ces nouveaux services,
- 1 agent technique avec un véhicule 4h/semaine pour l'apport de broyat et l'entretien des composteurs collectifs,
- 1 temps d'agent d'accueil pour la mise à disposition des composteurs individuels.

Dépenses d'investissement 2022

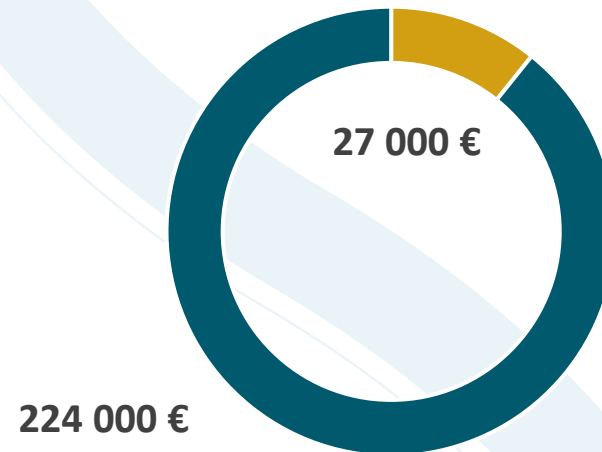
Les investissements majeurs du service déchets en 2022 sont :

- l'acquisition du packmat,
- l'acquisition et la mise en œuvre de 20 colonnes enterrées, 3 colonnes semi-enterrées, 144 colonnes aériennes

**Budget général du service Ordures
Ménagères**



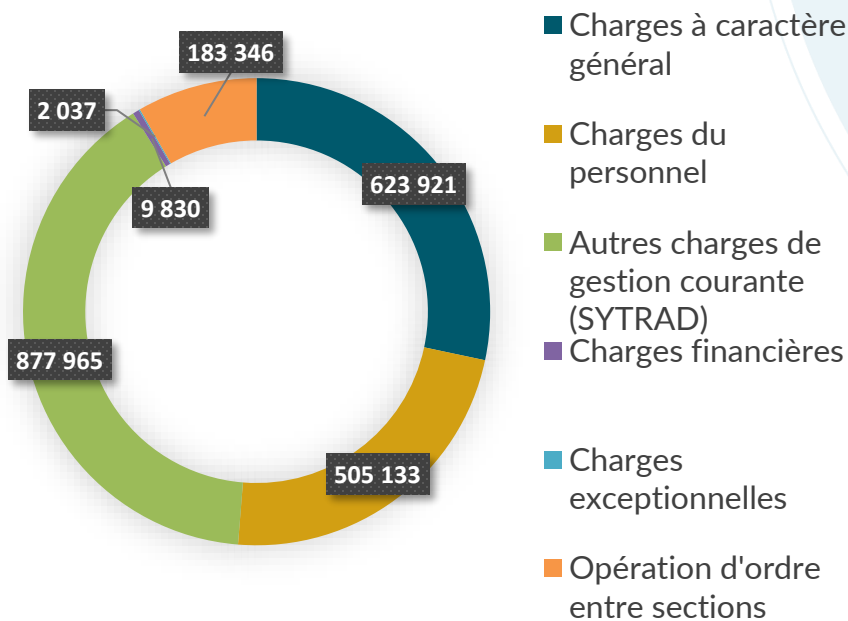
Opération CSE



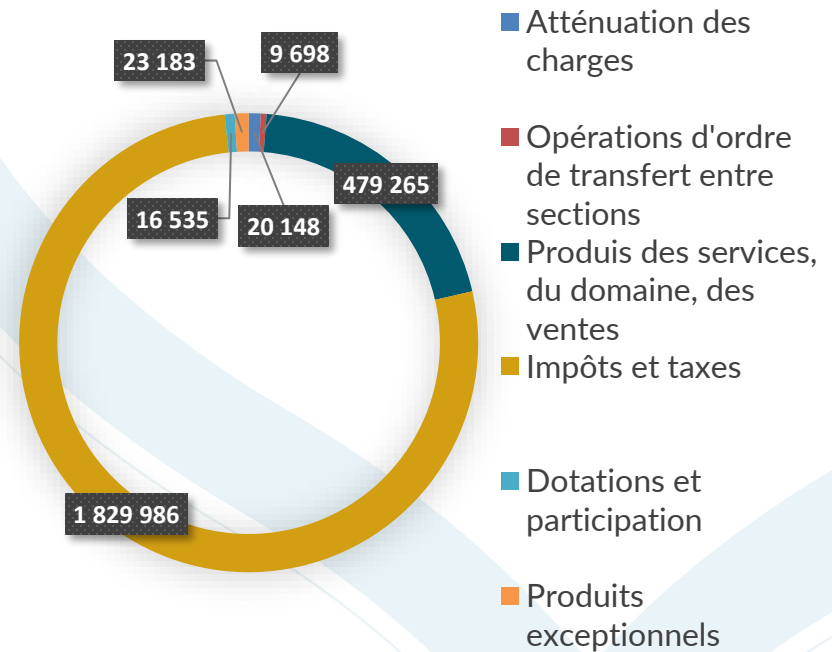
■ Remboursement Emprunt ■ Investissement

Dépenses de fonctionnement 2022

L'année 2022 a été marquée par l'augmentation du prix du gasoil (+30 % sur l'année, de la TGAP (+14€/To), de frais de gestion du SYTRAD (+1,7 %) et des coûts d'entretien des véhicules (+5 %).



DÉPENSES 2 202 233€



RECETTES 2 378 814€

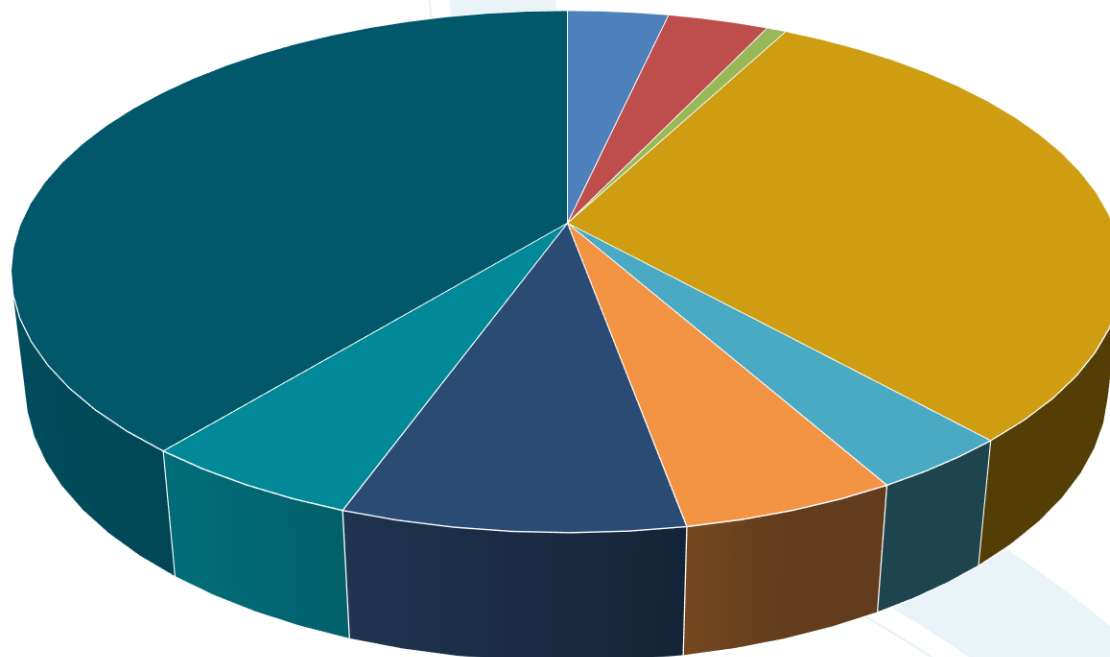
Soutiens perçus par les Eco-Organismes

	2020	2021	2022
ECO MOBILIER	10 127 €	14 140 €	13 000 €
OCAD3E	10 414 €	12 449 €	13 000 €
ECO DDS	2 706 €	2 530 €	2 538 €
CITEO ECO EMBALLAGE	113 680 €	118 843 €	113 680 €
CITEO PAPIER GRAPHIQUE	11 821 €	12 885 €	12 961 €
CITEO APPEL À PROJET			19 657 €
TOTAL	148 748 €	160 847 €	174 836 €

VALORISATION MATIÈRE

NEGOMETAL - Ferrailles	13 344 €	40 290 €	31 000 €
OI MANUFACTURING - Verre	16 155 €	16 816 €	20 000 €
SYTRAD (recettes filières)	47 942 €	145 646 €	145 000 €
TOTAL	77 441 €	202 752 €	196 000 €
TOTAL RECETTES	226 189 €	363 599 €	370 836 €

Soutiens perçus par les Eco-Organismes



- | | | |
|-----------------------|--------------------------|------------------------------|
| ■ ECO MOBILIER | ■ OCAD3E | ■ ECO DDS (N-1) |
| ■ CITEO ECO EMBALLAGE | ■ CITEO PAPIER GRAPHIQUE | ■ CITEO APPEL A PROJET |
| ■ NEGOMETAL | ■ OI MANUFACTURING | ■ SYTRAD (recettes filières) |

**Communauté de Communes du
Crestois et du Pays de Saillans**
Cœur de Drôme

**15 chemin des senteurs
26400 AOUSTE-SUR-SYE**
www.cccps.fr